



LES COLLECTIONS ITALIENNES DU MUSÉE DES BEAUX-ARTS DE MARSEILLE PEINTURES ET DESSINS DU XVI^e AU XVIII^e SIÈCLE

MARSEILLE
CENTRE DE LA VIEILLE CHARITÉ

9 JUILLET 2010 - 14 FÉVRIER 2011



du 1^{er} juin au 30 septembre de 11h à 18h
du 1^{er} octobre au 31 mai de 10h à 17h
Fermé le lundi et les jours fériés
Renseignements et réservations : 04 91 14 59 18

Collections italiennes du musée des Beaux-Arts

Peinture et dessins du XVIe au XVIIIe siècle

Exposition

9 juillet 2010 – 14 février 2011

Horaires

Du mardi au dimanche de 11h à 18h du 1^{er} juin au 30 septembre et de 10h à 17h du 1^{er} octobre au 31 mai

Tarifs

2€ Plein tarif

1€ Demi-tarif

Autour de l'exposition :

Visites commentées :

A partir du mois de septembre visite commentée individuelle le mercredi et le dimanche à 15h (durée 1 H)

Tarif visite commentée: 2,50€ auquel s'ajoute le droit d'entrée

Pour les groupes et les scolaires sur rendez-vous

Renseignements et réservation : 04 91 14 5918

Ciné Plein Air (A la tombée de la nuit vers 21h45 – gratuit)

Samedi 22 juillet 2010

Cour de la Vieille Charité

SENSO de Luchino Visconti

Italie – 1954 – durée 2h03 - Vostfr

Cette projection est organisée en partenariat avec l'association TILT

Renseignements : 04 91 91 07 99

www.cinetilt.org

Centre de la Vieille Charité

2, rue de la Charité – 13002 Marseille

www.marseille.fr

Communiqué

L'histoire de la collection italienne se confond avec celle du musée. Parmi les saisies révolutionnaires qui vont constituer le noyau du futur musée, figuraient déjà plusieurs tableaux italiens provenant des biens d'émigrés ou des églises de Marseille. La présence de ces œuvres dont certaines de très grande qualité comme *Le christ soutenu par les anges* de Vermiglio ou la série de tableaux peints par Gimigniani pour les Jésuites, rappellent l'importance et l'ancienneté des relations artistiques qui ont existé entre la ville et l'Italie si proche.

A partir de 1802, et la création des grands musées en province, l'Etat va régulièrement envoyer des tableaux dans chacun des nouveaux établissements qu'il vient de créer dans le but d'y reconstituer pour l'éducation du public un panorama de l'histoire des arts. Dans ces envois, la peinture italienne tient naturellement une place essentielle. Tout au long du XIXe siècle, la poursuite de cette politique de dépôts et la générosité de donateurs, sont venus compléter cet ensemble, le second en importance de la collection du musée après celui des peintures françaises.

Cependant du fait même de sa constitution, la collection italienne ne présente pas un aspect homogène. Le XVIIe siècle domine largement et les plus grands maîtres côtoient des artistes aujourd'hui bien moins connus. Elle reste néanmoins un axe d'enrichissement privilégié des collections ouvert à la recherche et aux nouvelles identifications. Ainsi des œuvres maîtresses de peintres peu représentés dans les collections publiques françaises comme Bassetti, Asseretto ou Dolci ont ainsi été acquises à partir des années 1980, et des nouvelles attributions ont fait sortir de l'ombre des chefs-d'œuvre comme le *saint Franciscaïn* rendu depuis peu à Cagnacci.

Cette présentation n'est qu'une sélection. Le format des grands chefs-d'œuvres déposés à Marseille par l'Etat comme les tableaux du Guerchin, de Lavinia Fontana, ou de Lanfranco ne permet pas de les présenter dans les galeries de la Vieille Charité. D'autres comme *La Sainte Parenté* de Pérugin, le maître de Raphaël, font partie des campagnes de restauration préalables à la réouverture du musée des Beaux-arts en 2013.

Suite baroque pour l'église des Jésuites

Les tableaux de Giacinto Gimigniani (1606-1681) proviennent de Saint-Jaume, l'une des deux églises que possédaient les jésuites à Marseille. Ils permettent d'imaginer le soin qui était porté au décor des édifices religieux et rappellent qu'on pouvait admirer dans la ville les exemples de la création artistique internationale la plus moderne. En effet Giacinto Gimigniani, toscan d'origine, évoluait depuis les années 1630 à Rome et à Florence aux côtés des plus grands artistes du baroque, comme Bernin ou Pierre de Cortone. On ignore malheureusement qui a commandé à ce grand artiste probablement lorsqu'il était à Rome dans les années 1660, les cinq toiles qui nous sont parvenues et dont l'iconographie en l'honneur de Marie était parfaitement conforme à la doctrine de l'ordre jésuite.

Le cinquième tableau de la série, *L'Adoration des bergers*, est en cours de restauration.

Le XVIIIème

Si la peinture du XVIIIe siècle est bien moins représentée que celle du siècle précédent, la collection comprend néanmoins des oeuvres de tout premier plan, comme l'étude de Pannini, *La galerie du cardinal Silvio Valenti Gonzague*, esquisse pour une grande composition conservée au Wadsworth Atheneum de Hartford. Peintre "vedutiste" célèbre dans toute l'Europe pour ses vues d'architectures réelles ou imaginaires, Panini représente le cardinal, grand amateur d'art et fondateur de la Pinacothèque Capitoline, dans une galerie magnifique et idéale, inspirée de la fameuse galerie du palais Colonna à Rome, sur les murs de laquelle sont présentés, parfaitement identifiables, les tableaux de sa collection.

Autre pièce majeure, *Le Christ et la femme adultère* de Giandomenico Tiepolo, fils et collaborateur du grand Gianbattista Tiepolo. La peinture datée des années 1750-1753, est généralement reconnue comme l'une des plus belles réalisations de cet artiste. La composition, l'écriture nerveuse, l'attention portée à l'étude de la lumière et au traitement du décor architectural font de ce tableau un vibrant hommage du fils à l'art de son père et à travers lui aux grands maîtres de la peinture vénitienne du XVIe siècle, Veronèse en particulier.

Liste des œuvres

Giovanni Battista PITTONI, dit il GIOVANE

(1687 - 1767)

David devant l'Arche

Huile sur Toile

Legs Cantini en 1917

Philipp Peter ROOS dit ROSA di TIVOLI

(1657 - 1706)

Chevaux à l'abreuvoir

Huile sur toile

Collection Borély, échange Talabot, 1869

Giovanni Paolo PANNINI

(1727 – 1804)

Esquisse pour la galerie du cardinal Silvio Valenti Gonzaga

Huile sur toile

Legs Ducros-Aubert en 1891

Giovanni Domenico TIEPOLO

(1727 – 1804)

Le Christ et la femme adultère

Huile sur toile

Dépôt de l'Etat en 1953

Anonyme bolonais

(début du XVIIIe)

Le matin

Huile sur toile

Legs Surian en 1891

Anonyme bolonais

(début du XVIIIe)

Le soir

Huile sur toile

Legs Surian en 1891

Giacinto GIMIGNANI

(1606 – 1681)

La Visitation

Huile sur toile

Saisi à la Révolution, affecté au musée de Marseille vers 1789

Giacinto GIMIGNANI

(1606 – 1681)

L'adoration des rois mages

Huile sur toile

Saisi à la Révolution, affecté au musée de Marseille vers 1789

Giacinto GIMIGNANI

(1606 – 1681)

La communion de la Vierge

Huile sur Toile

Dépôt de la cathédrale de la Major

Johan RICHTER

(1665 -1745)

Vue de Venise

Huile sur Toile

Legs Surian en 1891

Carlo DOLCI

(1616 – 1686)

Jésus enfant prenant la croix de saint Joseph

Huile sur toile

Acquis par la Ville en 1997 avec l'aide du FRAM

Viviano CODAZZI

(1604 - 1670)

Galerie voûtée avec un fond de marine

Huile sur toile

Collection Borély, échange Talabot, 1869

Michele ROCCA

(1670-75 – 1751)

Sacrifice à Jupiter

Huile sur toile

Les dessins sont fragiles et sensibles à la lumière. C'est la raison du faible éclairage de cette section. De même, ils ne peuvent être exposés plus de 3 mois par an. Vous pourrez voir deux nouveaux accrochages autour du 12 octobre 2010 et du 11 janvier 2011.

Domenico Maria CANUTI

(1620 - 1678)

Hercule portant la voûte céleste

Sanguine avec touche de pierre noire

Acquis par la Ville de Marseille en 1987

Ludovico CIGOLI

(1559 - 1613)

L'enterrement de sainte Catherine d'Alexandrie

Plume et encre brune, lavis de sépia sur préparation à la pierre noire

Acquis par la Ville de Marseille en 1988

Clemente BANDINELLI

(1534 -1555)

Etude de tête et d'écorché

Sanguine avec touches de plume et encre brune

Acquis par la Ville de Marseille en 1987

Jacopo PALMA, Le Jeune

(1544 - 1628)

Le martyre de sainte Catherine

Plume et encre ferrogallique

Acquis par la Ville de Marseille en 1988

Domenico FETI

(1589 - 1624)

Marie-Madeleine appuyée sur un crâne

Pierre noire avec rehauts de craie blanche

Acquis par la Ville de Marseille en 1987

Giovanni Francesco BARBIERI, dit LE GUERCHIN

(1591 - 1666)

La Vierge avec saint Louis et saint François

Plume, encre brune et lavis brun

Don Magne en 1902

Giovanni Francesco BARBIERI, dit LE GUERCHIN

(1591 - 1666)

La Vierge et l'Enfant entourés de saint François, saint Louis et sainte Catherine

Plume, lavis d'encre ferrogallique

Acquis par la Ville de Marseille en 2001

Giovanni LANFRANCO

(1582 - 1647)

La Vierge de l'Annonciation

Pierre noire, encre ferrogallique

Acquis par la Ville de Marseille en 1987

Pietro TESTA

(1617 - 1650)

Vieillard nu recroquevillé

Encre brune, pierre noire sur préparation à la sanguine

Acquis par la Ville de Marseille en 1992

Francesco VANNI

(1563 - 1610)

Adoration du Saint Sacrement

Plume et encre brune

Acquis par la Ville de Marseille en 1995

Francesco VANNI

(1563 - 1610)

Deux études de mains jouant du luth

Pierre noire et sanguine

Acquis par l'Etat en 2004 pour le musée des Beaux-Arts de Marseille, grâce au Mécénat du groupe Carrefour

Baldassare Tomaso PERUZZI

(1481 - 1537)

Allégorie de la force

Pinceau, plume et encre brune, rehauts de gouache blanche sur papier préparé rosé

Acquis par l'Etat en 2004 pour le musée des Beaux-Arts de Marseille, grâce au Mécénat du groupe Carrefour

Antonio BAZZI dit IL SODOMA

(1477 - 1549)

Tête de religieuse

Fusain et craie blanche

Acquis par l'Etat en 2004 pour le musée des Beaux-Arts de Marseille, grâce au Mécénat du groupe Carrefour

Baccio BANDINELLI

(1493 - 1560)

Etude pour un laron crucifié, dans une déposition de croix

Plume et encre brune

Acquis par l'Etat en 2004 pour le musée des Beaux-Arts de Marseille, grâce au Mécénat du groupe Carrefour

Giacinto GIMIGNANI

(1606 - 1681)

Scène à l'antique

Plume pinceau et lavis gris

Acquis par la Ville en 1993

Francesco ZUGNO

(1709 - 1787)

La circoncision

Plume, encre ferrogallique, lavis d'encre noire

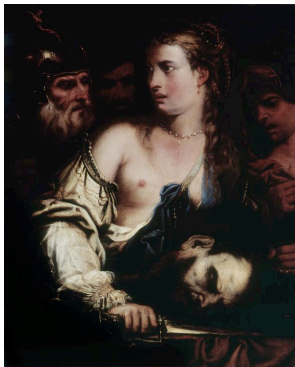
Legs Cantini en 1917

Visuels pour la presse

PANNINI Giovanni Paolo
La galerie du Cardinal Silvio Valenti Gonzague ou La galerie Colonna à Rome
Collection musée des Beaux-Arts, Marseille
Photographie Jean BERNARD ©



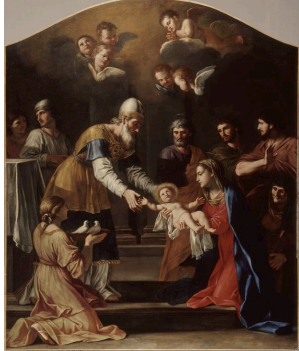
ROSA Francesco
Judith tenant la tête d'Holopherne
Collection musée des Beaux-Arts, Marseille
Photographie Jean BERNARD ©



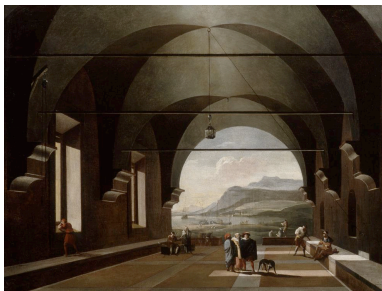
GIMIGNANI Giacinto
La Communion de la Vierge
Collection musée des Beaux-Arts, Marseille
Photographie Jean BERNARD ©



GIMIGNANI Giacinto
La Présentation au temple
Collection musée des Beaux-Arts, Marseille
Photographie Jean BERNARD ©



CODAZZI Viviano
Galerie voûtée avec fond de marine
Collection musée des Beaux-Arts, Marseille
Photographie Jean BERNARD ©



RICHTER Johan
Vue de Venise
Collection musée des Beaux-Arts, Marseille
Photographie Jean BERNARD ©



BASSETTI Marcantonio
Saint Sébastien soigné par Irène
Collection musée des Beaux-Arts, Marseille
Photographie Jean BERNARD ©

